

ميدكوم  
MEDCOM

أخبار

نشرة فصلية - تعني بشؤون ميدكوم

العدد الرابع - يوليو ٢٠١٥ - رمضان / شوال ١٤٣٦

التصميم المستدام و العمارة الخضراء

استراتيجيات التعامل مع ضغط العمل

الخشيب هبة الطبيعة إلى الانسان

هايد بارك



شركة ميدكوم أسوان للأسمنت

Medcom - Aswan for Cement



المركز الرئيسي:

١٧ ش نجيب بسيوني - مصر الجديدة - القاهرة

تليفون : ٢٠٢٢٦٤٤٥٠٤١ ٢٠٢٢٦٣٢٨٢٦٦

المصنع : ١١٠ طريق أسوان / أبوسمبل

تليفون : ٢٢٣٥٦٢٣٠٩٧ فاكس : ٠٩٧٢٣٣٥٦٢٤

فرع أسوان :

حي خالد بن الوليد - عمارة مهندس / محمد فهمي القاضي بجوار بنك التنمية والائتمان

الزراعي - مدينة أسوان





## التصميم المستدام و العمارة الخضراء

إعداد : د.م/ إبراهيم أبوحميد



بدأ العالم يعترف بالارتباط الوثيق بين التنمية الاقتصادية والبيئة، وقد تنبه المتخصصون إلى أن الأشكال التقليدية للتنمية الاقتصادية تنحصر في الاستغلال الجائر للموارد الطبيعية وفي نفس الوقت تتسبب في إحداث ضغط كبير على البيئة نتيجة لما تفرزه من ملوثات ومخلفات ضارة.

**مفهوم التنمية المستدامة** ظهر مفهوم التنمية المستدامة (Sustainable Development) التي تُعرّف على أنها "تلبية احتياجات الأجيال الحالية دون الإضرار بقدرة الأجيال القادمة على تلبية احتياجاتها". وقد أولت معظم دول العالم في العقد الأخير من القرن المنصرم عناية خاصة واهتماماً واسعاً بمواضيع حماية البيئة والتنمية المستدامة، ولم يولد هذا الاهتمام من فراغ فقد تعالت الأصوات البيئية المنادية بتقليل الآثار البيئية الناجمة عن الأنشطة البشرية المختلفة ونادت بخفض المخلفات والملوثات والحفاظ على قاعدة الموارد الطبيعية للأجيال القادمة.

**ارتباط القطاعات العمرانية بالقضايا**





## البيئية

إن القطاعات العمرانية في هذا العصر لم تعد بمعزل عن القضايا البيئية الملحة التي بدأت تهدد العالم وتم التنبيه لها في السنوات القلائل الأخيرة، فهذه القطاعات من جهة تعتبر أحد المستهلكين الرئيسيين للموارد الطبيعية كالأرض والمواد والمياه والطاقة، ومن جهة أخرى فإن عمليات صناعة البناء والتشييد الكثيرة والمعقدة ينتج عنها كميات كبيرة من الضجيج والتلوث والمخلفات الصلبة. وتبقى مشكلة هدر الطاقة والمياه من أبرز المشاكل البيئية-الاقتصادية للمباني بسبب استمرارها وديمومتها طوال فترة تشغيل المبنى.

**التحدي الاساسي للقطاعات العمرانية**  
إن التحدي الأساسي الذي يواجه القطاعات العمرانية في هذا الوقت إنما يتمثل في قدرتها على الإيفاء بالتزاماتها وأداء

دورها التنموي تجاه تحقيق مفاهيم التنمية المستدامة الشاملة، ويعتبر المتخصصون ان الإدارة والسيطرة البيئية على المشاريع العمرانية ستكون واحدة من أهم المعايير التنافسية الهامة في هذه القطاعات في القرن الواحد والعشرين. من هنا نشأت في الدول الصناعية المتقدمة مفاهيم وأساليب جديدة لم تكن مألوفة من قبل في تصميم وتنفيذ المشاريع، ومن هذه المفاهيم "التصميم المستدام" و"العمارة الخضراء" و"المباني المستدامة"، هذه المفاهيم جميعها تعكس الاهتمام المتنامي لدى القطاعات العمرانية بقضايا التنمية الاقتصادية في ظل حماية البيئة، وخفض استهلاك الطاقة، والاستغلال الأمثل للموارد الطبيعية، والاعتماد بشكل أكبر على مصادر الطاقة المتجددة (Renewable Sources).  
**مفاهيم الاستدامة والعمارة الخضراء**

## في القطاع العمراني

التصميم المستدام .. العمارة الخضراء .. الإنشاءات المستدامة .. البناء الأخضر .. هذه المفاهيم جميعها ما هي إلا طرق وأساليب جديدة للتصميم والتشييد تستحضر التحديات البيئية والاقتصادية التي أُلقت بظلالها على مختلف القطاعات في هذا العصر فالمباني الجديدة يتم تصميمها وتنفيذها وتشغيلها بأساليب وتقنيات متطورة تسهم في تقليل الأثر البيئي وفي نفس الوقت تقود إلى خفض التكاليف وعلى وجه الخصوص تكاليف التشغيل والصيانة (Running Costs) كما أنها تسهم في توفير بيئة عمرانية آمنة ومريحة. وهكذا فإن بواعث تبني مفهوم الاستدامة في القطاع العمراني لا تختلف عن البواعث التي أدت إلى ظهور وتبني مفهوم التنمية المستدامة (Sustainable Development) بأبعادها البيئية والاقتصادية والاجتماعية المتداخلة.  
لم تعد هناك خطوط فاصلة بين البيئة والاقتصاد منذ ظهور وانتشار مفهوم التنمية المستدامة الذي أكد بما لا يدع مجالاً للشك أن ضمان استمرارية النمو الاقتصادي لا يمكن أن يتحقق في ظل تهديد البيئة بالملوثات والمخلفات وتدمير أنظمتها الحيوية واستنزاف مواردها الطبيعية. والعمارة المستدامة الخضراء تعزز وتبني هذا الارتباط الوثيق بين البيئة والاقتصاد،

والسبب في ذلك أن تأثيرات الأنشطة العمرانية والمباني على البيئة لها أبعاد اقتصادية واضحة والعكس صحيح، فاستهلاك الطاقة الذي يتسبب في ارتفاع فاتورة الكهرباء له ارتباط وثيق بظاهرة المباني المريضة (Sick Buildings) التي تنشأ من الاعتماد بشكل أكبر على أجهزة التكييف الاصطناعية مع إهمال التهوية الطبيعية، وهذا الكلام ينسحب على الاعتماد بشكل أوحده على الإضاءة الاصطناعية لإنارة المبنى من الداخل مما يقود إلى زيادة فاتورة الكهرباء وفي نفس الوقت يقلل من الفوائد البيئية والصحية فيما لو كانت أشعة الشمس تدخل في بعض الأوقات إلى داخل المبنى.

## الممارسة المهنية الخضراء :

الاستدامة هي واحدة من أهم الاعتبارات التي يتم أخذها بالحسبان عند مزاوله المماريين والمهندسين للمهنة في الدول الصناعية المتقدمة، وقد أصبح الحديث عن العمارة الخضراء والمباني المستدامة من الأمور المألوفة في الأوساط المهنية الهندسية في الكثير من الدول الصناعية المتقدمة، وكان ذلك متزامناً مع القلق المتزايد بشأن التأثيرات السلبية للبيئة المشيدة على الحالة البيئية لكوكب الأرض، بالإضافة إلى التحديات الاقتصادية المتفاقمة نتيجة لارتفاع تكاليف الطاقة ومواد البناء. ولذلك فقد تبني المهنيون أنفسهم تجريب مصادر الطاقة البديلة، وتطوير تقنيات





البناء لا يمكن أن يتم إلا عن طريق المماريين والمهندسين المؤهلين في هذا المجال، وهو ما سيؤدي إلى إيجاد الحلول الملائمة للمشاكل البيئية والاقتصادية والوظيفية إن "العمارة الخضراء" والمباني المستدامة" ليست ترفاً أكاديمياً، ولا توجهاً نظرياً أو أماني وأحلام لا مكان لها من الواقع، بل إنها تمثل توجهاً تطبيقياً عالمياً وممارسة مهنية واعية بدأت تتشكل ملامحها وأبعادها بشكل كبير في أوساط المماريين والمهندسين المعنيين بقطاعات البناء في الدول الصناعية المتقدمة. وقد قطعت تلك الدول أشواطاً طويلة في هذا المجال وهناك تزايداً ملحوظاً في الإقبال على هذا التوجه من قبل العامة في ظل الاهتمام المتواصل من قبل المهنيين أنفسهم. فالمعماريون والمهندسون هم بمثابة الأدوات (Tools) الفاعلة التي تستطيع توطين هذه التقنيات وتأسيسها كممارسات مهنية أثناء تصميم مشاريع المباني والإشراف على تنفيذها. وهذا بدوره يتطلب الاهتمام بالتعليم المعماري والهندسي في جامعاتنا بحيث تصبح كليات العمارة والهندسة "حاضنة" لتوجه العمارة الخضراء والمباني المستدامة.

(Buildings) وبالتالي نتعرف على أسباب ذلك في ثنايا الأساليب المتبعة في تصميمها وتشبيدها وتشغيلها أمثلة عالمية خضراء يوجد في الدول الصناعية الكثير من المباني الكبرى التي تجسد مفهوم العمارة المستدامة الخضراء

ومنها مبنى برج (Conde Nast) المكون من (٤٨ طابقاً) في ساحة التايمز في نيويورك، وهو مصمم بواسطة (فوكس وفول معماريون). إنه يعد أحد الأمثلة المبكرة التي طبقت مبادئ العمارة المستدامة الخضراء في مبنى حضري كبير ومن الأمثلة الأخرى على العمارة الخضراء برج (The Swiss Re Tower) القابع في أحد شوارع مدينة لندن والمصمم بواسطة المعماري نورمان فوستر وشركاه، ويشير اللندنيون لهذا الصرح المعماري بأنه الإضافة الأحدث إلى خط أفق مدينتهم العريقة

أما المبنى الأخضر الأكثر شهرة فهو موجود مؤقتاً على "لوحة الرسم" لحين إكمال مراحل إنشائه وهو برج الحرية الذي سيتم بناؤه في الموقع السابق لمبنى مركز التجارة العالمي في نيويورك كما أن هناك أمثلة عالمية قديمة للعمارة المستدامة الخضراء ومنها على سبيل المثال القصر البلوري أو الكريستال بالاس (Crystal Palace) في مدينة لندن والمبنى عام ١٨٥١م،

الخلاصة أن تفعيل تطبيق مفاهيم وممارسات الاستدامة والعمارة الخضراء في صناعة

تشبيد المبنى خلال عام واحد فقط. وعلى نفس المنوال، فإن استعمال ضوء النهار الطبيعي في مراكز التسوق يؤدي إلى رفع حجم المبيعات، فالمجموعة الاستشارية المتخصصة في تقنيات المباني ذات الكفاءة في الطاقة (Heschong Mahone) ومقرها كاليفورنيا، وجدت أن المبيعات كانت أعلى بنسبة (٤٠%) في المخازن التسويقية التي تمت اضافتها من خلال فتحات السقف (Skylights). وقد وجدت المجموعة أيضاً أن أداء الطلاب في قاعات الدرس المضاءة طبيعياً أفضل بنسبة (٢٠%).

### معايير بيئية جديدة للبناء

حماس اليوم للعمارة الخضراء والمباني المستدامة له أصوله المرتبطة بأزمة الطاقة في السبعينات، فقد بدأ المعماريون آنذاك يفكرون ويتساءلون عن الحكمة من وجود مباني صندوقية محاطة بالزجاج والفولاذ وتتطلب تدفئة هائلة وأنظمة تبريد مكلفة، ومن هناك تعالت أصوات المماريين المتحمسين الذين اقترحوا العمارة الأكثر كفاءة في استهلاك الطاقة المعايير التي يتم تزويد المماريين والمهندسين والمطورين والمستثمرين بها تتكون من قائمة بسيطة من المعايير المستخدمة في الحكم على مدى التزام المبنى بالضوابط الخضراء، ووفقاً لهذه المعايير يتم منح نقاط للمبنى في جوانب مختلفة، إن تقييم المباني يمثل هذه الطريقة يمكن أن يكشف لنا عدد المباني التقليدية التي لا تتمتع بالكفاءة (Inefficient)

خفض استهلاك الطاقة، وتقليل المخلفات والملوثات الصلبة والسائلة والغازية، بالإضافة إلى تطوير مواد وأساليب جديدة للتصميم والتنفيذ والتشغيل والصيانة. يقول المعماري جيمس ستيل في كتابه "العمارة الخضراء": "...الاستدامة تتطلب توظيف المهارات التي يستعملها المعماري بشكل أفضل كالتحليل، المقارنة، التأليف، والاستنتاج وهي تقود إلى الخيارات الجمالية التي لها أساس في الحقيقة بدلاً من الأنماط التشكيلية...".

فوائد المباني الخضراء ليست مقصورة فقط على الجوانب البيئية والاقتصادية المباشرة، فاستعمال ضوء النهار الطبيعي في عمارات المكاتب - على سبيل المثال - بالإضافة إلى أنه يقلل من تكاليف الطاقة التشغيلية فهو أيضاً يجعل العاملين أكثر إنتاجاً، فقد وجدت الدراسة التي أجراها المتخصصان في علم النفس البيئي بجامعة ميتشيغان (Rachel and Stephen Kaplan) أن الموظفين الذين تتوفر لهم إطلالة على مناطق طبيعية من مكاتبهم أظهروا رضى أكبر تجاه العمل، وكانوا أقل إجهاداً وتعرضهم للأمراض كان أقل. أيضاً إحدى الشركات العاملة في مجال الفضاء (Lockheed Martin) تبين لها أن نسبة الغياب هبطت بنسبة (١٥%) بعد أن قامت بنقل (٢,٥٠٠ موظف) إلى مبنى أخضر منشأ حديثاً في كاليفورنيا، والمردود الاقتصادي لهذا الزيادة في معدل الإنتاجية عوض المبالغ الإضافية التي أنفقت أثناء





## مشروع هايد بارك

بالتجمع الخامس - القاهرة الجديدة

المالك : شركة هايد بارك العقارية للتطوير

الاستشاري: جماعة المهندسين الاستشاريين ECG

استشاري الموقع العام: SITES

مدير المشروع: مهندس / ياسر تركي

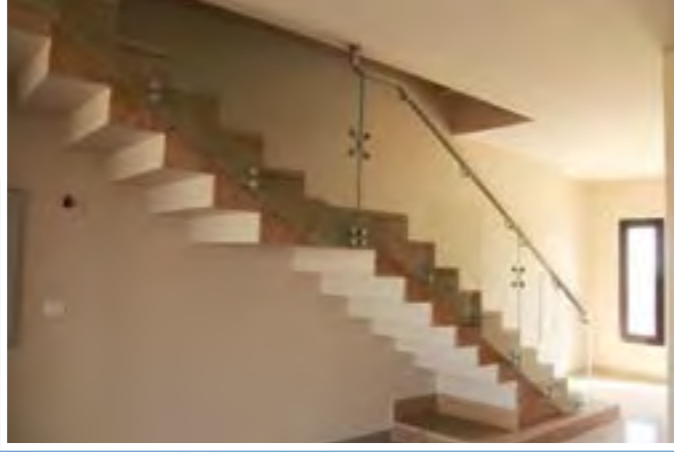
مدير التنفيذ: مهندس / أيمن عجلان

مدير المكتب الفني: مهندس / محمد عبد المولى

القيمة الإجمالية لأعمال ميدكوم: ٧٠ مليون جنيه مصري

يقع مشروع هايد بارك بالتجمع الخامس (القاهرة الجديدة)، في موقع متميز على بعد دقائق من الجامعة الأمريكية (حوالي ٣ كم)، وسوف تبلغ المساحة الإجمالية للمشروع بعد اكتماله نحو ٦ مليون متراً مربعاً. ويعد هذا المشروع من أكثر المشروعات المتميزة





في مجاله، وذلك لموقعه الفريد الذي يقع على مقربة من الطريق الدائري بما يجعله متصلاً بالطرق الرئيسية، وتكامل خدماته (أمنية وترفيهية وتجارية)، ولجمال تخطيط موقعه العام.

وصف المشروع (أعمال ميدكوم فقط):

إنشاء وتشطيب عدد ١١٢ فيلا سكنية (Type ١ & Type ٢)، حيث تتكون الفيلا من دورين + روف، وتتراوح مساحات

هذه الفيلات حسب طرازها من ١٥٠ حتى ١٨٠ متراً مربعاً، هذا بالإضافة إلى تنفيذ جانب من أعمال الموقع العام.

وقد بلغت كمية الخرسانات المصبوبة بالمشروع نحو ١٣٠٠٠ متراً مكعباً، استخدم فيها نحو ١٣٠٠ طن حديد تسليح.



## استراتيجيات التعامل مع ضغط العمل



لقد أصبح التعرض لضغط العمل هو السمة الطبيعية في بيئة الأعمال، لاسيما مع قلة الفرص الوظيفية والتقلب المستمر في الاقتصاد. ويحرص أرباب العمل على إنجاز الكثير مقابل القليل، ويحافظون على الموارد ولا يعطون المديرين ميزانية ضخمة تسمح لهم بالتبذير. كما يواجه الموظفون مشكلات تتعلق بإجبارهم على قبول مسؤوليات إضافية يعجزون عن رفضها. فضلاً عن أن الجميع يعاني عند تراكم العمل؛ مما يؤدي إلى انخفاض الجودة وهبوط المعنويات، والإرهاق المتزايد الذين يشعرون به.

إليك ٥ استراتيجيات للتأقلم مع ضغط العمل:  
- رتب أولوياتك: حينما لا تتمكن من إنجاز أعمالك جميعها، ستحتاج إلى أن تتخذ بعض القرارات الصعبة حيال ما تعجز عن إنجازه. تعرف إلى المساهمين في مشاريعك جميعها، ورتبهم حسب مدى قربهم للإدارة العليا وأهداف الشركة. نظم

نشاطاتك وفقاً لمواعيد تسليمها وراقب مدى تأثير ذلك على الزبائن، فجعلهم راضين قد يمنحك وقتاً إضافياً من الهدوء لتنتهي أعمالك الأخرى. وتذكر أن تفكر بأهدافك الوظيفية أثناء اختيارك للأمور التي ستعطيكها الأولوية. وقدم العون لداعميك ومرشديك والأشخاص الذين ترغب بأن يؤيدوك.  
- دع مديرك يقرر بشأن المبادلات: عندما يكلفك مديرك بمشروع آخر، استعد لتناقش معه المشروع الذي تعمل عليه حالياً، ودعه يقرر أي المشروعين يستحق التأجيل. فمديرك على معرفة كبيرة بالإدارة العليا وأولوياتها. لهذا، يفضل أن يقرر هو ذلك. كما أنك ستحمي نفسك من العواقب الوخيمة في حال الفشل. ولتتمكن من اتباع هذه الاستراتيجية، عليك أن تبقى مطلعاً على سير عملك، وأن تعرف كمية العمل التي عليك إنجازها، فهذا يجنبك الندم في حال قبلت بأخذ مشروع جديد. وتذكر لاحقاً أنك وعدت ٣ أشخاص آخرين بأن تنجز مشاريعهم في وقت قياسي، أو رفضته ومن ثم أدركت أنه كان بإمكانك إنجازها بسهولة.  
- فوّض الآخرين مع مراعاة تبادل الفائدة: لا تشعر بالذنب عندما تقترح على مديرك أن يدع أشخاصاً آخرين بنجزون المشروع، أو أن تطلب مساعدتهم، فبعض الزملاء ليسوا مشغولين مثلك، كما أن بعضهم قد يرحب بإنجاز عمل إضافي. وفكر في منح المشروع لأفراد من مجموعتك، يعدونه بمثابة فرصة لتعلم أمور جديدة تزيد من معرفتهم. ويعني التفويض أن تطور شخصاً آخر أو تمنحه فرصة التألق في الشركة، وفي هذه الحالة يكون الجميع راضين عن النتيجة.  
- التفويض خارج العمل: هناك أعمال لا بد أن تنجزها بنفسك، فستتعرض لأوقات تضطر أن تعمل فيها لساعات متأخرة. وأحياناً لن تتمكن

من الموازنة بين عملك وحياتك الاجتماعية حتى انتهاء ضغط العمل. لذلك، يمكنك أن تفوض أحد أقبائك أو أصدقائك ليحل محلك في المناسبات والالتزامات العائلية أو الشخصية.  
- أبطئ من وتيرة العمل: أنت بحاجة إلى الراحة والاستجمام بين وقت وآخر، فعندما تتعرض لأوقات يكثر فيها ضغط العمل فإنك تعمل لساعات متواصلة. وقد تمتنع عن تناول الغداء وتبقى مستيقظاً طوال الليل، وهو وقت تقل فيه إنتاجيتك. عوضاً عن هذا، يمكنك أن تحدد لنفسك أوقات استراحة كل ٦٠ أو ٩٠ دقيقة لمدة ٥ دقائق، لتتناول شيئاً أو تتحرك. وهذا الأمر لن يثبط من عزيمتك ونشاطك، فإجبار نفسك على أن تبطئ من وتيرة العمل سوف يزيد من إنتاجيتك.  
كما يمكنك اتباع الاستراتيجيات السابقة في الأوقات التي تعاني منها من ضغط العمل. لكن ينبغي عليك أن تأخذ إجازات طويلة، وأن توازن بين حياتك الاجتماعية والعملية كل بضعة أشهر، وذلك لتعزيز نشاطك. لكن إن لم تتمكن من ذلك، ولم تشعر بوجود تغيير في الشركة، يمكنك أن تجري تغييراً جذرياً في حياتك، كأن تجد عملاً آخر. إن الترياق ضد ضغط العمل هو ألا تعمل كثيراً، وربما لا يتاح لك ذلك إلا في مكان آخر. فاجعل المجال مفتوحاً أمامك لترك العمل الحالي، لأن هذا قد يجعلك تدرك بأن لديك العديد من الخيارات، وبالتالي فإن معرفة هذا ستشعرك بالراحة خلال الأوقات التي يكثر فيها ضغط العمل.



# الخشب

## هبة الطبيعة إلى الانسان



بالرغم من كثرة المواد التي استخدمت في فن العمارة والديكور الداخلي للمنازل والمكاتب ابتداء من الحديد ومروراً بأنواع المعادن كافة كالنحاس والألمنيوم وصولاً إلى الزجاج لم تستطع أي من تلك المواد أن تأتي بديلاً عن الخشب، وحتى في أيامنا هذه التي يعتمد فيها مصممو الأثاث ومهندسو الديكور البساطة في التأثيث لإعطاء مساحات أكبر - وهو ما يسمى الأسلوب الفرنسي - غير أنهم لم يتمكنوا من الاستغناء عن الخشب

### مزايا الخشب

- خفة الوزن
- رخص التكاليف
- التجاوب مع الدهانات
- سهوله التطويع
- مقاومته العوامل الخارجية
- الدفاء والحميمية

### مِمَّ يتكون الخشب؟

يتكون الخشب أساساً من السيلولوز بنسبة ٤٠-٥٠٪ والنصف سيلولوز بنسبة ٢٠-٣٠٪ وترتبطان ببعضهما بعضاً بمادة الخشبين Lignin بنسبة ٢٥-٣٠٪ الخشب هو النسيج الخشبي للنباتات Xylem

### أنواع الخشب

عندما يكتمل بناء بيت أحلامنا فلا بد أن نبحث عن الأثاث الذي يلبي رغباتنا، وبالطبع سيكون للمنتجات الخشبية نصيب كبير فيه، لكن لا بد لنا بداية وقبل الشراء أن نسأل أنفسنا عن نوع خشب الخزانة أو السرير

أو الطاولة التي نريد شراءها.

فما هي أنواع الخشب؟

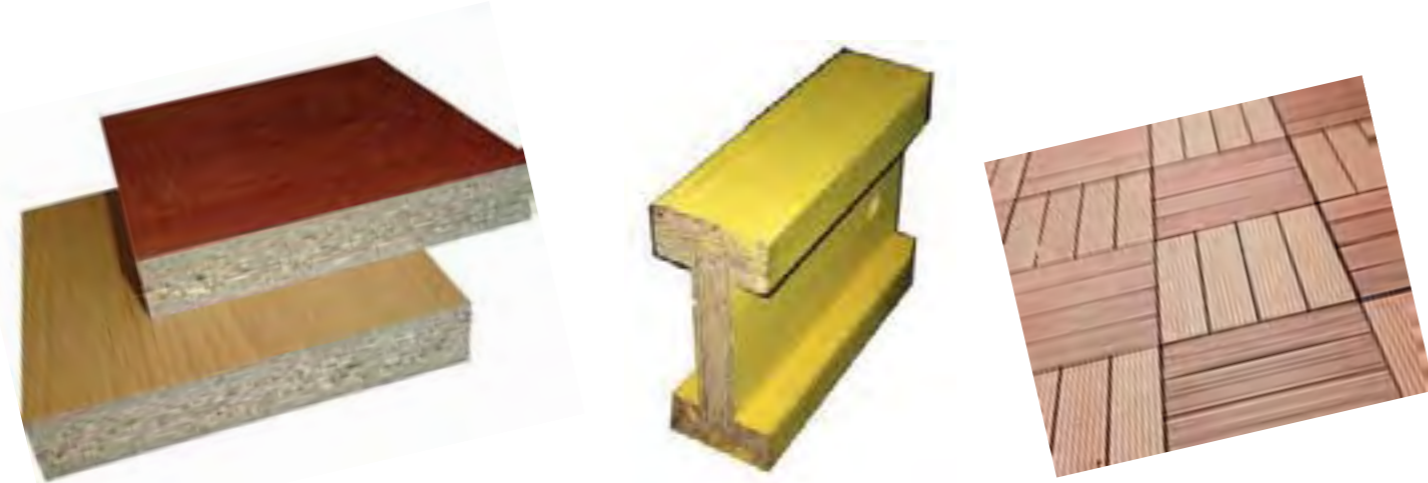
للخشب أنواع مختلفة اختلاف الأشجار الموجودة على سطح هذه الأرض، ولعل أشهر أنواعها:

### خشب الزان:

وهو الأشهر في أنواع الخشب ولعله الأعلى ثمناً وله أنواع مختلفة أفضلها وأغلاها سعراً هو الزان الروماني خصوصاً إن كان مجففاً، يأتي بعده الزان الأمريكي والروسي ومن ثم الزان التركي وهو الأرخص لسوء نوعيته، يستخدم خشب الزان في صناعة الأثاث المحفور وفي صناعة الأبواب والمكاتب.

### خشب الماهوجني:

هذا الخشب يشبه خشب الزان إلى حد كبير، إلا أنه يختلف عنه من حيث اللون والصلابة والمقاومة، ولهذا الخشب لون مائل إلى اللون الأحمر حيث يستخدم في صناعة الأثاث المحفور وفي صناعة الأبواب والنوافذ الخشبية وفي كرائيش الأبواب أيضاً، وهو يأتي من الولايات المتحدة



هذا النوع، أو ربما تلغي فكرة شرائها بمجرد علمنا أن هذا الخشب داخل في تركيبها، وذلك لأن هذا النوع ليس طبيعياً بل هو نشارة خشب طبيعي ومواد كيميائية كبست بمكابس حرارية لتعطينا شكل اللوح، إلا أن هذه الفكرة ربما تكون خاطئة نوعاً ما، فهذا الخشب على درجة كبيرة من الأهمية، ولا يمكن الاستغناء عنه أبداً، وهناك أنواع منه تعالج بطريقة صحيحة ضد الرطوبة والحرارة إلى أن يتفوق فيها أحياناً على الخشب الطبيعي من حيث الجودة والسعر.

### عيوب الخشب

للخشب بعض العيوب، فهو مادة تتآكل نسبياً، وهو عرضة للتشقق نتيجة لتغيير درجة الحرارة، ويتقوس من الرطوبة، وبتفتت نتيجة هجمات حشرة السوس. فبعض أنواع الأخشاب تفرض طريقة لنشرها وتحد من حرية الفنان، وذلك تبعاً لطبيعة أليافها.



الأمريكية ومن إفريقية، ومن ماهوكونيا، ولعل أفضل أنواع هذا الخشب هو الإفريقي وذلك لمقاومته درجات الحرارة المرتفعة.

### السنديان والمرنقي:

ومصدرهما أمريكي وإفريقي ويكون لهما نفس الاستخدامات السابقة، وهما من الأخشاب الجيدة النوعية.

### خشب الصنوبر:

وهو في أغلب الأحيان أمريكي المصدر، ويأتي من غابات كارولينا الشمالية ويستخدم في تصنيع الكنب الأمريكي الأصلي، وهو ذو جودة عالية جداً.

### خشب الواوا:

يكون مصدر هذا الخشب بالعادة الصين واندونيسيا وهو من الأخشاب الطبيعية السيئة نظراً إلى عدم مقاومته وتعرضه للتعضن بشكل سريع، ولكن بالإمكان أن يعالج عند استخدامه بالدهان والمواد الكيميائية، وهو واسع الاستخدام نظراً إلى رخص سعره وتوافره بشكل كبير، ونلاحظه كثيراً في الأثاث والأبواب الصينية، وقد تم تشكيه بشكل دقيق على قطع الأثاث حتى يعطينا ذلك المنظر المتميز.

### الخشب السويدي:

وهو من الأخشاب الطبيعية الرخيصة، غير أنه مستخدم بشكل كبير في أعمال البناء والديكورات الخشبية، وذلك لجماليته من حيث تشكيلات عروقه، فهو يعطي التشكيل الطبيعي للخشب، لكنه لا يستخدم كثيراً في صناعة الأساس لصعوبة الحفر عليه نظراً إلى هشاشته، ومصدر هذا الخشب دول روسيا والسويد وتركيا.

### خشب الـ MDF أو الخشب المضغوط:

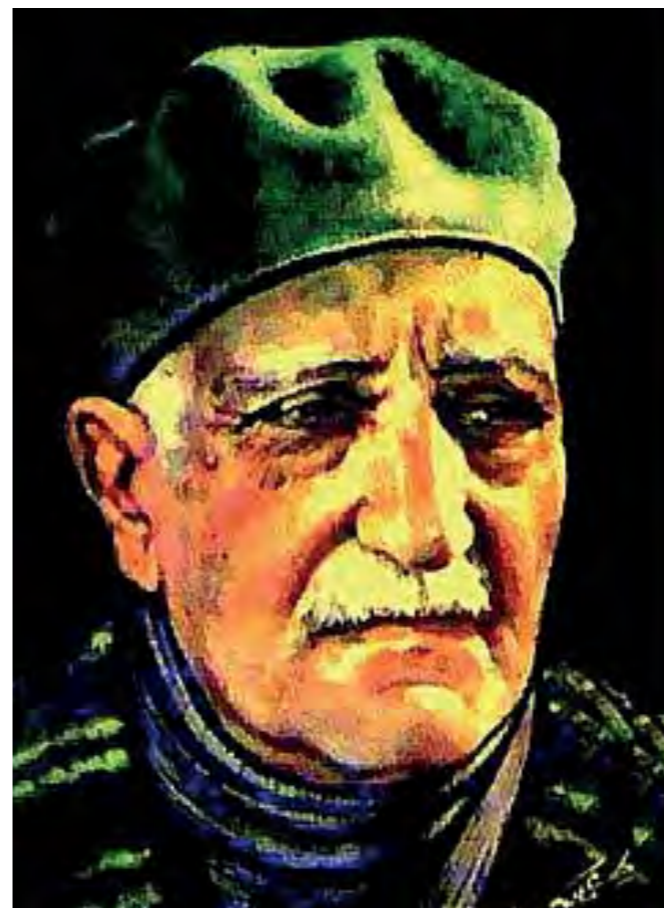
قد نتردد كثيراً عندما نقف أمام قطعة مصنوعة من



## عباس محمود العقاد

(١٨٨٩-١٩٦٤)

أديب ومفكر وصحفي وشاعر مصري. وعضو سابق في مجلس النواب المصري، اشتهر بمعاركه الأدبية والفكرية مع الشاعر أحمد شوقي والدكتور طه حسين والدكتور زكي مبارك والأديب مصطفى صادق الرافعي والدكتور العراقي مصطفى جواد والدكتورة عائشة عبد الرحمن (بنت الشاطئ)، كما اختلف مع زميل مدرسته الشعرية الشاعر عبد الرحمن شكري وأصدر كتاب من تأليفه مع المازني بعنوان الديوان هاجم فيه أمير الشعراء أحمد شوقي.



الابتدائية فقط.

وبعد أن مل العقاد العمل الروتيني الحكومي وترك عمله بمصلحة البرق، اتجه إلى العمل بالصحافة مستعينا بثقافته وسعة اطلاعه. فاشترك مع محمد فريد وجدي في إصدار صحيفة الدستور التي أتاحت له الفرصة لكي يتعرف إلى سعد زغلول ويؤمن بمبادئه. تم توقفت الصحيفة عن الصدور بعد فترة مما جعل العقاد يبحث عن عمل يقتات منه.

كان عمل العقاد بالصحافة سبباً في شهرته كواحد من كبار المدافعين عن حقوق الوطن في الحرية والاستقلال، فدخل في معارك حامية مع القصر الملكي، مما أدى إلى ذيوع صيته وانتخابه عضواً بمجلس النواب.

سجن العقاد بعد ذلك لمدة تسعة أشهر عام ١٩٣٠ بتهمة العيب في الذات الملكية؛ فحين أراد الملك فؤاد إسقاط عبارتين من الدستور، تنص إحدهما على أن الأمة

مصدر السلطات، والأخرى أن الوزارة مسئولة أمام البرلمان، ارتفع صوت العقاد من تحت قبة البرلمان على رؤوس الأشهاد من أعضائه قائلاً: «إن الأمة على استعداد لأن تسحق أكبر رأس في البلاد يخون الدستور ولا يصونه». وفي موقف آخر أشد وطأة من الأول.

كان العقاد ذا ثقافة واسعة، إذ عرف عنه انه موسوعي المعرفة. فكان يقرأ في التاريخ الإنساني والفلسفة والأدب وعلم النفس وعلم الاجتماع، بدأ حياته الكتابية بالشعر والنقد، ثم زاد على ذلك الفلسفة والدين. دافع في كتبه عن الإسلام وعن الإيمان فلسفياً وعلمياً كتاب الله وكتاب حقائق الإسلام وأباطيل خصومه، ودافع عن الحرية ضد الشيوعية والوجودية والفضوية (مذهب سياسي). كتب عن المرأة كتاباً عميقاً فلسفياً اسمه هذه الشجرة، يعرض فيه المرأة من حيث الغريزة والطبيعة وعرض فيه نظريته في الجمال.

وفي حياة العقاد معارك أدبية منها معاركه مع الرافعي وموضوعها فكرة إعجاز القرآن، واللغة بين الإنسان والحيوان، ومع طه حسين حول فلسفة أبي العلاء المعري ورجعته، ومع الشاعر جميل صدقي الزهاوي في قضية الشاعر بين الملكة الفلسفية العلمية والملكة الشعرية، ومع محمود أمين العالم وعبد العظيم أنيس في قضية وحدة القصيدة العضوية ووحدتها الموضوعية ومعارك أخرى جمعها عامر العقاد في كتابه: «معارك العقاد الأدبية».

أما أول ديوان فقد حمل عنوان "يقظة الصباح" ونشر سنة ١٩١٦ وعمر العقاد حينها ٢٧ سنة. وقد كتب العقاد في حياته عشرة دواوين. وقد ذكر العقاد في مقدمته لكتابه "ديوان من دواوين" أسماء تسعة دواوين له مرتبة وهي: يقظة صباح، وهج الظهيرة، أشباح الأصيل، أشجان الليل، وحي الأربعين، هدية الكروان، عابر سبيل، أعاصير مغرب، بعد الأعاصير. ثم كتب آخر دواوينه وهو "ما بعد البعد".

وقد صدر في العام ٢٠١٤ كتاب بعنوان "المجهول والمنسي من شعر العقاد" من إعداد واحد من تلاميذ العقاد وهو الباحث محمد محمود حمدان. وقد جمع في هذا

الكتاب القصائد والأشعار غير المنشورة للعقاد. يقول الدكتور جابر عصفور عن شعر العقاد: «فهو لم يكن من شعراء الوجدان الذين يؤمنون بأن الشعر تدفق تلقائي للانفعالات... بل هو واحد من الأدباء الذين يفكرون فيما يكتبون، وقبل أن يكتبوه، ولذلك كانت كتاباته الأدبية "فيض العقول"... وكانت قصائده عملاً عقلانيا صارماً في بنائها الذي يكبح الوجدان ولا يطلق سراحه ليفيض على اللغة بلا ضابط أو إحكام، وكانت صفة الفيلسوف فيه ممتزجة بصفة الشاعر، فهو مبدع يفكر حين يفعل، ويجعل انفعاله موضوعاً لفكره، وهو يشعر بفكره ويجعل من شعره ميداناً للتأمل والتفكير في الحياة والأحياء»

ومؤلفات العقاد يصعب حصرها لكثرتها وتعدد حقولها المعرفية منها:

(الخلاصة اليومية - والشذور والإنسان الثاني - ساعات بين الكتب - ديوان وهج الظهيرة - ديوان أشباح الأصيل - الديوان في النقد والأدب، بالاشتراك مع إبراهيم عبدالقادر المازني، وقد خصص لنقد أعلام الجيل الأدبي السابق عليهما مثل شوقي والمنفلوطي والرافعي - الحكم المطلق - ديوان أشجان الليل - الفصول - ديوان هدية الكروان - سعد زغلول - ديوان عابر سبيل، شعراء مصر وبياناتهم في الجيل الماضي، إضافة على ساعات بين الكتب وإعادة طبعه - سارة - رجعة أبي العلاء - بين الكتب والناس - هتلر في الميزان، النازية والأديان - أبو نواس - العبقريات - ديوان العقاد - ديوان وحي الأربعين وديوان أعاصير مغرب - الصديقة بنت الصديق - دراسة عن عمر بن أبي ربيعة - ابن الرومي حياته من شعره - عمرو بن العاص - دراسة أدبية عن جميل وبثينة - هذه الشجرة - الحسين بن علي - بلال بن رباح - داعي السماء - الله - الفلسفة القرآنية - غاندي - عقائد المفكرين - حقائق الإسلام وأباطيل خصومه - الإنسان في القرآن - الشيخ محمد عبده - التفكير فريضة إسلامية.

كما أنتج مسلسل بعنوان العملاق يحكي قصة حياة العقاد وكان من بطولة محمود مرسى



أسرة ميدكوم

## لائحة جديدة للأجور

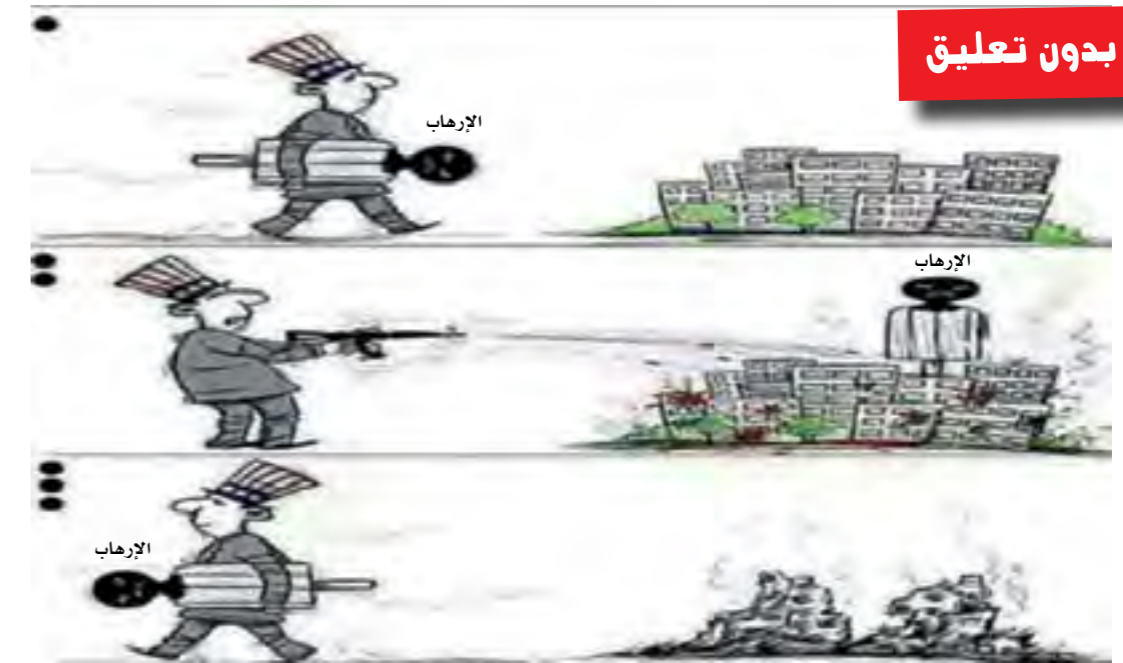


- اعتمد هذا الشهر السيد الدكتور ممدوح محمد محمود رئيس مجلس الإدارة والعضو المنتدب اللائحة الجديدة للأجور بالشركة والتي كانت قد تم اعدادها بمعرفة لجنة التطوير المؤسسي على مدى الشهور الماضية ، التهنئة للزملاء باللائحة الجديدة والشكر للسيد رئيس مجلس الإدارة .

## البقاء لله

- توفيت الي رحمة الله تعالى والدة المهندس أحمد صقر بإدارة العطاءات وذلك في ٢٩ مايو ٢٠١٥ للفقيدة الرحمة ولأسرتها الصبر والسلوان .
- توفي الي رحمة الله تعالى زوج أخت لزميل المهندس محمد حسنى - مدير الأعمال الكهروميكانيكية ، تعازينا لسيادته .
- توفيت الي رحمة الله تعالى والدة الزميلين المهندس أشرف ابو العطا والمهندس هشام ابو العطا وذلك يوم ٨ يونيو ٢٠١٥ وللفقيدة الرحمة ولأسرتها الصبر والسلوان .
- توفي الي رحمة الله خال الزميل المهندس خالد سكيمة بشركة مصر للتشيد والتجارة وذلك يوم ١١ يونيو ٢٠١٥ ، ودعاؤنا للفقيد بالمغفرة والرحمة .

بدون تعليق



رئيس مجلس الإدارة  
د. م / ممدوح محمد محمود

المحرر العام  
م / عاطف عبد العزيز

مستشار التحرير  
م / ماجد عبد المقصود



العدد الرابع - يوليو ٢٠١٥



العدد الرابع - يوليو ٢٠١٥